



## Wie wird das Wetter 2050?

Die Schweiz erwärmt sich sehr schnell. Doch der ETH-Klimaforscher Reto Knutti ist überzeugt: Die schlimmsten Szenarien lassen sich immer noch abwenden, wenn wir schnell handeln.



Claudio à Porta, Direktor Energia Engiadina

## Liebe Leserin, lieber Leser

Die Katastrophe von Blatten im Kanton Wallis hat uns eindrücklich gezeigt, wie verletzlich wir in den Bergregionen in einem sich ändernden Klima werden. Um unsere Dörfer, aber auch unsere touristische und energetische Infrastruktur zu sichern, sind wir auf möglichst genaue wissenschaftliche Daten angewiesen. Reto Knutti, Klimaforscher an der ETH, erklärt, wie wir uns auf kommende Gefahren und Veränderungen der Landschaft vorbereiten können und welches die dringendsten Massnahmen sind.

Batterien pflügen die Energiewelt um. In nur fünf Jahren hat die weltweit installierte Speicherleistung von Netzbatterien jene von Pumpspeicherwerken eingeholt. Immer mehr Stromversorger installieren eigene Batterien, und gleichzeitig lässt das immer grössere Produktionsvolumen von Batterien aller Dimensionen die Preise bei Heimspeichern und Akkus für Elektroautos sinken. In unserer Infografik zeigen wir Ihnen, was Batterien heute leisten und in welche Richtung die Entwicklung geht.

Wir wünschen Ihnen eine spannende Lektüre.

Claudio à Porta, Direktor

### Impressum

10. Jahrgang, Heft 3, September 2025, erscheint vierteljährlich  
**Herausgeber:** St. Moritz Energie  
**Redaktionsadresse:** Redact Kommunikation AG,  
 8152 Glattbrugg; redaktion@redact.ch  
**Projektleitung:** Andreas Schwander | **Gestaltung:** Dana Berkovits  
**Cover-Foto:** Mayk Wendt  
**Druck und Distribution:** Vogt-Schild Druck AG, 4552 Derendingen



gedruckt in der  
schweiz



## SONNE GETANKT

Futuristisch, kurios und bis dato einzigartig: Die Tour de Sol von 1985 war das erste Solarfahrzeugrennen der Welt. 73 Fahrzeuge fuhren vom Bodensee bis an den Genfersee, wobei 58 trotz Regen das Ziel erreichten. Organisiert von der Schweizerischen Vereinigung für Sonnenenergie (SSES), sollte das Rennen zeigen, dass Solarenergie auch in der Schweiz funktioniert. Inmitten der damaligen Energiekrise rückte die Tour de Sol die Solarenergie in den Fokus der breiten Öffentlichkeit und löste eine Innovationswelle aus: Hochschulen, Unternehmen sowie private Tüftlerinnen und Tüftler entwickelten neuartige Solarmobile mit Leichtbaumodulen und elektronischer Steuerung.

Heute – vierzig Jahre später – wird diese Pionierleistung gewürdigt: Bis November zeigt das Verkehrshaus Luzern eine Sonderausstellung mit Originalfahrzeugen aus dieser Zeit.



Mehr Informationen unter:  
[verkehrshaus.ch](https://www.verkehrshaus.ch)

## E-Autos: Firmenflotten machen flott vorwärts

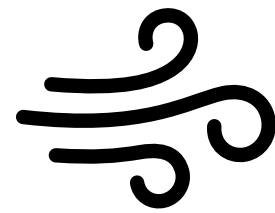
Schweizer Unternehmen investieren in E-Autos: **87%** der Unternehmen haben bereits einen Teil ihrer Flotte elektrifiziert oder ziehen dies in den nächsten **3 Jahren** in Betracht. Dies liegt über dem europäischen Durchschnitt von **75%**.

**69%** der befragten Firmen haben noch eine fehlende Ladeinfrastruktur. **88%** wiederum haben indes bereits eine Ladestrategie oder planen, diese umzusetzen. **30%** der befragten Firmen zählen die Elektrifizierung ihrer Fahrzeugflotte zu den wichtigsten Herausforderungen für die nächsten **3 Jahre**.

Quelle: Schweizer Fleet and Mobility Barometer 2025, Arval Mobility Observatory



Foto: Verkehrshaus Luzern (zg)



DIE ZAHL

**170**

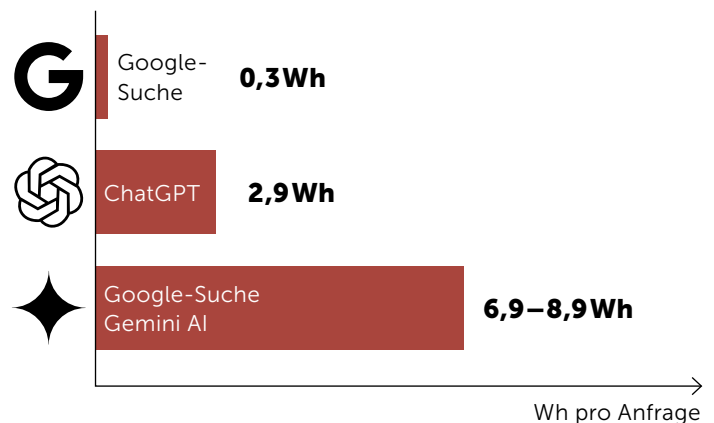
**GWh**

Das vergangene Jahr zählt in der Schweiz als Rekordjahr für Windstrom: 2024 wurden rund 170 Millionen Kilowattstunden Windstrom produziert. Das entspricht dem Stromverbrauch von 150000 Menschen, also etwa der Anzahl Einwohnerinnen und Einwohner der Städte Zug, St. Gallen und Neuenburg.

## Wie viel Strom braucht eine ChatGPT-Anfrage?

Eine ChatGPT-Anfrage verbraucht laut Schätzungen der Internationalen Energieagentur (IEA) etwa 2,9 Wattstunden Strom. Das ist fast zehnmal so viel wie eine Google-Suche (0,3 Wattstunden). Bei weltweit mehr als 190 Millionen Anfragen täglich summiert sich der Energiebedarf enorm. Zudem benötigen die Rechenzentren für die Kühlung grosse Mengen Wasser. Für ein Gespräch mit ChatGPT werden schätzungsweise bis zu 0,5 Liter Wasser verbraucht.

Geschätzter Strombedarf von KI-Modellen und Google-Suchanfragen



Wh pro Anfrage

# «Wir machen den Wetterbericht für 2050»

Reto Knutti ist einer der renommiertesten und lautesten Klimaforscher der Schweiz. Er sieht alarmierende Situationen und will trotzdem jede Chance nutzen.

INTERVIEW ANDREAS SCHWANDER FOTOS THOMAS EGLI

## Herr Knutti, was hat sich in der Klimaforschung in den letzten Jahren verändert?

Während man vor 15 Jahren noch skeptisch auf die Warnungen reagierte, wird die Wissenschaft mittlerweile akzeptiert – zumindest in Fachkreisen.

## Werden Sie heute ernst genug genommen?

Es gibt Fortschritte, doch die politischen Massnahmen hinken den wissenschaftlichen Erkenntnissen hinterher. Ob man uns ernster nimmt? Es ist, wie wenn der Arzt sagt, du sollst mehr Sport treiben. Du nimmst es ernst, aber machst du es dann auch?

## Wie verhält sich das reale Klima gegenüber den bisherigen Prognosemodellen?

Das Klima verhält sich beängstigend präzise in Bezug auf unsere Modelle. Selbst die Voraussagen aus den 1970er-Jahren treffen erstaunlich gut zu. Dabei treten einige Entwicklungen eher früher auf als bisher erwartet.

## In welchem Szenario befinden wir uns – leicht, mittel oder schlimm?

Wir bewegen uns zwischen dem mittleren und dem schlimmen Szenario. Die globale Durchschnittstemperatur ist seit der vorindustriellen Zeit bis 2024 bereits um mehr als 1,3 Grad Celsius gestiegen. Die Nordhalbkugel einschliesslich der Schweiz erwärmt sich schneller, weil es hier grössere Landmassen gibt. In der Schweiz sind es 2,9 Grad. Es ist aber nicht ganz so schlimm, wie wir es vor 15 Jahren erwartet haben, als wir noch mit sehr viel mehr Emissionen durch Kohlekraftwerke rechneten.

## 2024 gab es in Europa extrem starke Regenfälle. Werden diese häufiger?

Ja, das ist sehr wahrscheinlich. Pro Grad Erwärmung kann die Luft sieben Prozent mehr Wasser

aufnehmen. Das gleiche Gewitter enthält heute 20 Prozent mehr Wasser. Dann schüttet es wie wahnsinnig, und das Wasser kommt unter Umständen meterhoch durchs Dorf.

## Brauchen wir einen anderen Umgang mit Naturgefahren?

Bisher hat man nach der Erfahrung der letzten 100 Jahre gebaut. Heute muss man sich überlegen, was in den nächsten 50 oder 100 Jahren passiert, egal ob für ein Haus oder ein Bahngleis. Das ist auch Teil unserer Klimadienleistung. Wir machen sozusagen den Wetterbericht für 2050.

## Beachten Behörden und Private diesen Wetterbericht?

Sie tun es, aber noch zu wenig konsequent. Wir machen die Klimaszenarien für die Schweiz schon seit vielen Jahren. Aber oft wissen die Entscheider gar nicht, was sie damit anfangen sollen. Wichtig ist da zum Beispiel die Zusammenarbeit mit dem SIA, dem Verband der Ingenieure und Architekten. Er bestimmt die Normen, nach denen gebaut wird. In anderen Bereichen sind es die Förster oder Bäuerinnen, bei den Naturgefahren Kantone und Gemeinden. Und für Energie sind das Bundesamt für Energie oder die Stromversorger verantwortlich.

## Wie sind Gemeinden über Risiken informiert?

Es gibt deutliche Unterschiede. Typischerweise ist man dort, wo Unwetter oder Naturgefahren häufiger zuschlagen, besser informiert. Man lernt, wenn es weh tut.

## Gibt es Beispiele, dass die richtigen Schlüsse gezogen werden?

Ja, hier ganz in der Nähe sogar. Die Sihl fliesst praktisch durch den Zürcher Hauptbahnhof, in →

## **Reto Knutti**

wurde 1973 geboren und ist im Berner Oberland aufgewachsen. Er ist Physiker und promovierte 2002 an der Universität Bern mit einer Arbeit über Studienmodelle zu Wahrscheinlichkeit und Vorhersagbarkeit von künftigen Klimaveränderungen. Kurz darauf kam er an die ETH Zürich und ist dort seit 2007 Professor für Klimaphysik.



einem Tunnel, der zwischen dem oberirdischen und dem unterirdischen Bahnhof verläuft. Bei Extrem-Regenfällen könnte der unterirdische Bahnhof volllaufen. In der Stadt Zürich gäbe es Schäden von mehreren Milliarden Franken. Es hat noch nie so stark geregnet. Aber einige Male lag die Wassermenge nur knapp unter der kritischen Marke. Darum baut man für 175 Millionen Franken bei Thalwil einen Entlastungsstollen zum Zürichsee.

#### **175 Millionen zur Vermeidung von Milliarden-schäden scheint ein guter Deal.**

Das ist es. Natürlich kommt der enorme Schaden nur mit einer gewissen Wahrscheinlichkeit. Aber Massnahmen sind viel billiger als die erwartbaren Schäden. Entscheidend ist, möglichst da zu investieren, wo das Schadenspotenzial am höchsten ist.

#### **2024 wurden im Mittelmeer und in der Nordsee ungewöhnlich hohe Wassertemperaturen gemessen. War das vorhersehbar?**

Grundsätzlich war mit einer Erwärmung der Meere zu rechnen, aber 2023 und 2024 waren deutlich wärmer, als wir erwartet hatten. Die Gründe sind noch nicht vollständig verstanden.

#### **Einen überraschenden Effekt hatten offenbar auch neue Abgasvorschriften für die Schifffahrt.**

Die grossen Schiffe dürfen nicht mehr mit dreckigem Schweröl fahren oder mussten Abgasreinigungssysteme installieren. Darum gibt es über dem Meer weniger feine Russpartikel. Es kommt mehr Sonneneinstrahlung auf die Erdoberfläche. Durch den Wegfall dieser Luftverschmutzung haben sich die Meere lokal stärker erwärmt als erwartet.

#### **Dann müsste man sofort wieder mit dreckigeren Schiffen fahren?**

Nein, auf keinen Fall. Alles ist grundsätzlich gut, was die Luft sauberer macht. Das Beispiel zeigt aber, dass sinnvolle Massnahmen auch unerwünschte Konsequenzen haben können.

#### **Das ginge in Richtung Geo-Engineering – die künstliche Beeinflussung des Klimas. Ist das eine mögliche Lösung?**

Geo-Engineering-Massnahmen, wie etwa das künstliche Erzeugen von Wolken, werden diskutiert. Dennoch sind die Risiken enorm. Diese Ansätze könnten kurzfristig das Sonnenlicht reflektieren, aber sie bekämpfen lediglich Symptome, nicht die Ursachen des Klimawandels, nämlich die massiven CO<sub>2</sub>-Emissionen durch unser fossiles Energiesystem. Zudem lassen sich die Massnahmen nicht geografisch sauber eingrenzen – unsere Entscheide betreffen auch andere. Wenn jemand sie nicht will, kann er sich nicht gegen allfällige negative Folgen wehren.

**«Je schneller wir handeln, desto besser können wir langfristige Schäden begrenzen.»**

Reto Knutti



#### **Könnte ein grosser Vulkanausbruch – vergleichbar mit Tambora in Indonesien oder den Phlegräischen Feldern, dem Supervulkan vor Neapel – einen Abkühlungseffekt erzielen?**

Ein massiver Vulkanausbruch würde kurzfristig vielleicht zu 0,1 bis 0,3 Grad Abkühlung führen, und nach drei Jahren wäre nichts mehr messbar. Künstlich herbeigeführte Vulkanausbrüche sind ohnehin undenkbar.

#### **Einige kritisieren, dass es bereits zu spät sei. Teilen Sie diese Ansicht?**

Nein, es ist nicht zu spät, aber wir stehen an einem kritischen Wendepunkt. Jedes Zehntelgrad Erwärmung hat weitreichende Auswirkungen. Es ist daher entscheidend, dass wir jetzt entschlossen handeln, um die schlimmsten Folgen abzumildern. Die Zeit drängt, und je schneller wir umfassende Massnahmen ergreifen, desto besser können wir die langfristigen Schäden begrenzen.

#### **Was müsste Ihrer Meinung nach sofort geschehen?**

Sofort müssen wir den Ausstieg aus fossilen Brennstoffen vorantreiben. Gleichzeitig sollten wir unsere Städte und Gemeinden klimafreundlich umgestalten – das schliesst bessere Infrastruktur für den Hochwasserschutz und eine nachhaltige Stadtplanung ein. Es braucht einen raschen, systematischen Wandel, auf globaler wie auch auf lokaler Ebene. Und ganz wichtig: Vieles von dem sind Investitionen in eine lebenswerte Zukunft, die sich langfristig auch wirtschaftlich lohnen. ←

# Strom günstig, Netz teurer

**D**as europäische Stromnetz mit den angeschlossenen Verteilnetzen ist eine der komplexesten Infrastrukturen der Welt. Sie besteht aus Hunderttausenden Tonnen Kupfer, Eisen, Aluminium, Porzellan und Kunststoff, vergraben im Boden oder aufgehängt auf riesigen Strommasten, und wird täglich erweitert, saniert, gepflegt. Das kostet.

Auf der Stromrechnung tauchen diese Kosten als «Netzentgelt» auf. Sie sind reguliert, denn das Netz ist eine Monopol-Infrastruktur. Der Bundesrat setzt jedes Jahr den WACC fest, den kalkulatorischen Zinssatz (Weighted Average Cost of Capital). Er sagt, welche Kosten der Netzbetreiber für seine Investitionen den Stromkundinnen und -kunden in Rechnung stellen darf. Der regulierte Gewinn der Netzbetreiber ist die Differenz zwischen dem Zins, den sie real an den Finanzmärkten zahlen, und dem WACC. Für das Tarifjahr 2026 beträgt der WACC 3,43 Prozent.

Für die Netzkosten gilt:  
Die Flaschen sind teurer als  
der Wein – die Kosten für  
das Netz sind höher als die  
Kosten der Elektrizität.  
Wie kommt das?

TEXT ANDREAS SCHWANDER

Die Kosten für die Energie machen etwa 40 Prozent der Stromrechnung aus. 47 Prozent der Rechnung sind Kosten fürs Verteilnetz zwischen Swissgrid und der Steckdose – darin enthalten sind 5 Prozent Leistungen von Swissgrid für den Betrieb des internationalen Höchstspannungs-Übertragungsnetzes. Der Rest sind Steuern und Abgaben. Der Aufwand für den Transport der Energie ist demnach grösser als jener für ihre Erzeugung – die Flaschen sind kostbarer als der Wein. Diese Diskrepanz wird sich in den nächsten Jahren noch verstärken, wenn die Produktion mit Wind und Sonne immer kostengünstiger wird und gleichzeitig das Stromnetz ausgebaut werden muss. Das heisst aber auch, dass es für Konsumentinnen und Konsumenten nie kostenlosen Strom geben wird, auch wenn die Preise an den Strombörsen null oder negativ sind. Denn auch für erneuerbaren Strom braucht es das Netz.

**40%**

der Stromrechnung entfallen auf die eigentliche Elektrizität, die in den Leitungen fliesst.

**13%**

sind Steuern und Abgaben, etwa für die Förderung von Erzeugern erneuerbarer Energie.

**Aus diesen  
Teilen setzt sich der  
Strompreis 2026  
zusammen.**

**42%**

der Stromrechnung finanzieren das Verteilnetz vom Unterwerk bis in die Steckdose.

**5%**

erhält Swissgrid für das Übertragungsnetz und dessen internationale Stabilisierung.

**1,6%**

Der WACC für 2026 liegt bei 3,45 Prozent der Netzkosten von 47 Prozent. Der Gewinnanteil von Swissgrid und den Netzbetreibern ist somit 1,6 Prozent des Strompreises.

# Wichtiger Schlüssel zur Energiewende

Strom aus erneuerbaren Quellen fällt unregelmässig an. Das strapaziert das Netz. Grossbatteriespeicher lösen diese Herausforderung kurzfristig – auch, weil sie nun bezahlbar sind. Sie sind darum ein wichtiger Schlüssel zur Energiewende.

TEXT UND RECHERCHE MICHAEL FRISCHKOPF INFOGRAFIK JACQUELINE MÜLLER

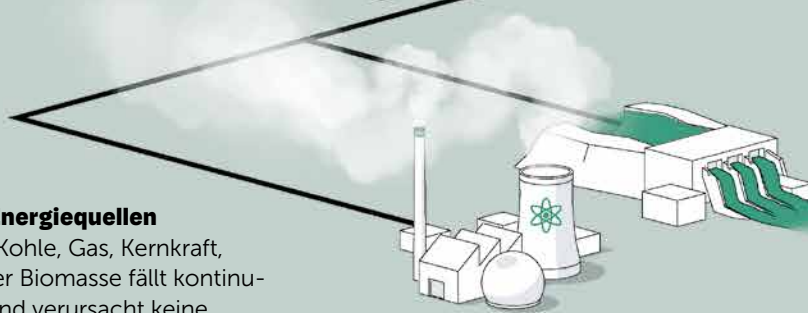
## Nicht planbare Energiequellen

Die Schwankungen im Angebot von Wind- oder Sonnenenergie belasten das Netz. Dies gilt es auszugleichen.



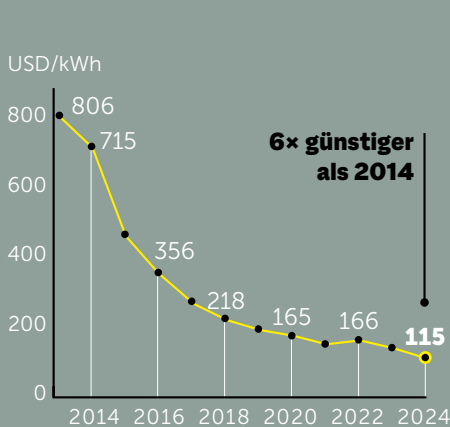
## Planbare Energiequellen

Strom aus Kohle, Gas, Kernkraft, Wasser oder Biomasse fällt kontinuierlich an und verursacht keine grossen Schwankungen im Angebot.



### Strom-Überangebot

Wird mehr Strom erzeugt als gebraucht, speichert die Batterie den überschüssigen Strom für ein paar Stunden. Für die längere Speicherung (Tage, Woche, Saison) sind Batterien nicht geeignet.



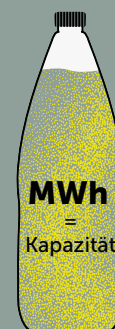
## Entwicklung Preis Lithium-Ionen-Batterie

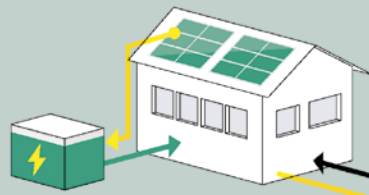
Die Kosten für Lithium-Ionen-Batteriespeicher sind in den letzten Jahren stark gesunken, wodurch sich ihre Anschaffung zunehmend rechnet. Damit wird die Speicherung von Strom aus erneuerbaren Energien auch für Haushalte, Gewerbe und Netzbetreiber wirtschaftlich attraktiv. Sie können überschüssigen Strom flexibel nutzen oder gewinnbringend verkaufen.

## Kapazität oder Leistung?

Mit «Kapazität einer Batterie» ist die Energiemenge gemeint, die sie maximal speichern kann. Sie wird in Megawattstunden (MWh) angegeben. Bei einer Flasche Wasser entspräche das Flaschenvolumen der Kapazität.

Die Leistung einer Batterie ist ein Mass dafür, wie schnell sie entladen werden kann. Die Leistung wird in Megawatt (MW) angegeben. Bei der





### Privathaushalt / Eigenverbrauchsgemeinschaft

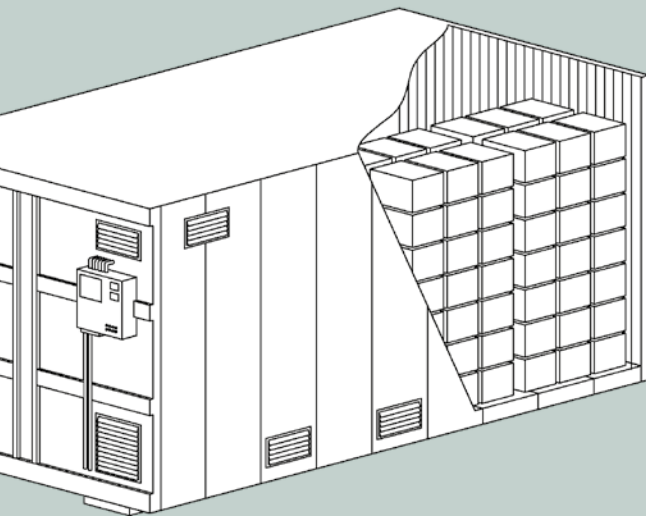
Besitzer von Solaranlagen können den eigenen Solarstrom speichern. Sie steigern damit den Eigenverbrauch und amortisieren ihre Solaranlage schneller.

### 50 Hertz

Weil das Stromnetz keinen Strom speichern kann, müssen Angebot und Nachfrage stets im Gleichgewicht sein. Dies ist der Fall, wenn die Netzfrequenz genau bei 50 Hertz liegt.

### Strom-Unterangebot

Wird mehr Strom nachgefragt als erzeugt, gibt die Batterie den fehlenden Strom ab.



### Gewerbe / Industrie

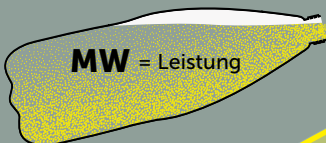
Unternehmen verwenden ihre Batteriespeicher, um Not- und Ersatzstrom sicherzustellen. Mit Speichern können sie auch ihre Netzentgeltkosten reduzieren. Die Speicherkapazitäten können sie zudem den Netzbetreibern und der Swissgrid anbieten (etwa als Systemdienstleistungen und zur Spannungshaltung) und sie so vermarkten.

### Grosse Batteriespeicher

Netzbetreiber investieren zunehmend in leistungsfähige Batteriespeicher. Sie betreiben diese so, dass die Batterien das Netz stabilisieren, indem sie die Produktionsschwankungen der erneuerbaren Energiequellen ausgleichen.

Schweizer Stauseen  
**8 800 000 MWh**

Wasserflasche wäre die Leistung die Wassermenge, die in einer bestimmten Zeit durch den Flaschenhals ausgegossen werden kann.



**MW = Leistung**

Kalifornien (2024)  
**3300 MWh**

### Speicher im Vergleich

Die Schweizer Stauseen (grosser, hier teilweise abgebildeter Kreis) können zusammen rund 8,8 Millionen MWh elektrisch nutzbare Energie speichern. Der weltweit grösste Batteriespeicher in der Mojave-Wüste in Kalifornien wie auch die beiden grössten Batteriespeicher in der Schweiz speichern deutlich weniger Strom.

○ Bonaduz (ab 2027) **120 MWh**

○ Ingenbohl (seit 2024) **28 MWh**

# PET. ALT. NEU.

Was passiert mit Ihrer leeren PET-Flasche, wenn Sie sie beim Detailhändler in die PET-Box werfen? Sie landet nicht im Müll, sondern im Recyclingkreislauf – und spart dabei wertvolle Ressourcen. Wissenswertes zum PET-Recycling in der Schweiz und was aus recycelten PET-Flaschen nebst Flaschen auch noch entstehen kann.

TEXT JEANNINE HIRT GESTALTUNG JACQUELINE MÜLLER

## Bottle-to-Bottle

Die Schweiz gehört zu den weltweit führenden Ländern im PET-Recycling: Über 80 Prozent der PET-Getränkeflaschen gelangen hierzulande freiwillig ins Recycling. Aus gut drei Vierteln davon entstehen wieder neue Flaschen: Bottle-to-Bottle. Möglich machen das rund 60 000 PET-Sammelstellen landesweit.

## Deckel drauf

Am besten gelangen PET-Flaschen zerdrückt und mit Deckel ins Recyclingwerk – das spart Platz beim Transport. Dort werden Flaschen und Deckel zerkleinert und durch ein Wasserbad getrennt: Die leichten Polyethylen-Deckel schwimmen oben, während die schwereren PET-Flakes zu Boden sinken.



## 35 Min. Netflix

Eine 0,5-Liter-PET-Getränkeflasche spart beim Recycling gegenüber der Neuproduktion rund 0,7 Megajoule Energie. Das entspricht ungefähr 2100 Metern E-Bike fahren, 70 Minuten Laptop nutzen, 180 Minuten Handy nutzen, 210 Sekunden Haare föhnen, 114 Minuten Spotify hören, 35 Minuten Netflix schauen oder 47 Anfragen an ChatGPT.

## Poly... was?

PET ist die Abkürzung für Polyethylenterephthalat, einen weit verbreiteten Kunststoff aus der Gruppe der Polyester. Dieser Kunststoff wird überwiegend aus fossilen Rohstoffen wie Erdöl oder Erdgas hergestellt. Die Produktion eines Kilogramms PET benötigt dabei fast zwei Kilogramm Rohöl.

## Logologisch

Immer mehr Milchprodukte – nicht nur Cola und Co. – werden heute in PET-Flaschen abgefüllt und dürfen damit in die PET-Sammlung. Die neuen Milch-PET-Flaschen können weiss oder transparent sein. Woran Sie erkennen, ob es sich um eine PET-Verpackung handelt? Ganz einfach – am blau-gelben PET-Logo:



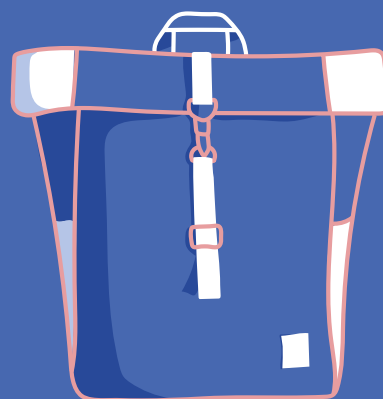


## Downcycling

Nicht alle PET-Flaschen schaffen es zurück ins Getränkeregale: Sind sie stark verschmutzt, farbig oder opak – oder hat das Material nach mehreren Recyclingzyklen an Qualität eingebüsst –, werden sie im sogenannten Downcycling für andere Zwecke eingesetzt. So kann aus recyceltem PET Verpackungsmaterial für Kosmetik oder Reinigungsmittel entstehen. Oft verrät eine leicht gräuliche Färbung das Recyclingmaterial – ein dezenter Unterschied zum glasklaren Neuplastik.

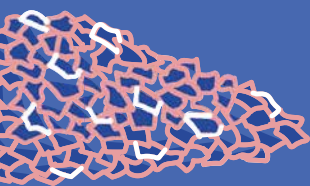
## Taschen aus Flaschen

Aus alten PET-Flaschen entstehen längst nicht mehr nur neue Flaschen. Nach dem Reinigen und Einschmelzen werden sie zu feinen Polyesterfasern verarbeitet, aus denen stylische Kleidung wie Fleecepullis oder T-Shirts gefertigt wird – fünf Flaschen reichen für ein XL-Shirt. Aber auch Taschen, Rucksäcke oder sogar Reisekoffer werden heute aus recyceltem PET hergestellt. Bis zu 19 Flaschen stecken in einer Notebooktasche aus recyceltem PET.



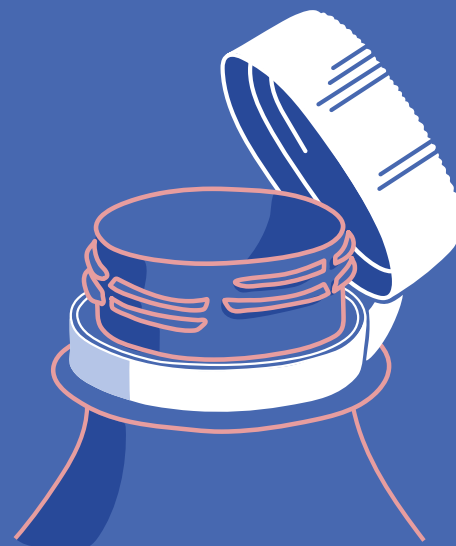
## Kreislauf live

Um den PET-Kreislauf wörtlich greifbar zu machen, bietet PET-Recycling Schweiz kostenloses Anschauungsmaterial an. Scannen Sie den QR-Code rechts mit dem Smartphone und nehmen Sie PET-Flakes, -Rezyklat und -Rohlinge bei Ihnen zu Hause unter die Lupe.



## Gewusst wie?

Seit 2024 schreibt die EU vor, dass PET-Deckel nicht mehr abnehmbar sind – damit sie nicht in der Umwelt, sondern im Recycling landen. Viele Schweizer Hersteller machen mit. Gut für den Planeten, manchmal nervig beim Trinken. Aber keine Sorge: Wir zeigen Ihnen, wie Sie elegant an den Inhalt kommen, ohne dass der Deckel Ihre Nase küsst. Einfach den QR-Code links scannen und das angezeigte Video schauen.



# Welches Wort wird gesucht?

### Online mitmachen

Das Teilnahmeformular zum Wettbewerb finden Sie auf [redact.ch/wettbewerb](http://redact.ch/wettbewerb) oder indem Sie mit Ihrem Handy den QR-Code scannen. Einsendeschluss ist der 1. Dezember 2025.



### Per Postkarte

Alternativ können Sie uns eine Postkarte – mit Angabe des Lösungsworts, Ihres Namens und Ihrer Adresse – schicken an:

Redact Kommunikation AG  
Europa-Strasse 17  
8152 Glattbrugg

### Viel Spass beim Rätseln!

**Teilnahmebedingungen:** Über diesen Wettbewerb führen wir keine Korrespondenz. Es ist keine Barauszahlung der Preise möglich. Der Rechtsweg ist ausgeschlossen.

Arbeit, Aktivität	↘	↘	Scheren der Schafe	↘	Zeitraum	Berg bei Lugano: Monte ...	Titelfigur bei M. Ende: ... Knopf	↘	falls	↘	Reise zu Pferd
Spezialist					Sumpfvogel				Eingang, Pforte		
			durchgekocht				Zuchstier		4		
		14	Subtraktion			16	schnneefrei				7
Teil des Fusses portug. Fluss					1. Frau Jakobs				Vorsilbe bibl. Riese		15
	3				Besitzer						
				1			mittels, durch Wasser-rinne		10		griech. Göttinnen der Künste
Wasserstrudel			schmücken dt. Endsilbe								Drama v. Ibsen †
					12						schmale Brücke
intelligent, gewitzt						Planet Winter-sportort im Kt. GL				2	
brauchbar sein (sich ...)									... und Logis		9
				Gestalt bei Wag-ner †							Segel-kom-mando: Wendet!
					5						6
Muskel-zucken warme Quelle											
											8

1	2	3	4	5	6	7	8	9	10	11	12	13	14	15	16
---	---	---	---	---	---	---	---	---	----	----	----	----	----	----	----

Das Lösungswort der letzten Ausgabe war «RECYCLING».

## 1. Preis



### Auszeit in den Bergen

Ein leckerer Welcome-Apéro, zwei Übernachtungen im 43 m<sup>2</sup> grossen Doppelzimmer und morgens ein All-you-can-drink-Bloody-Mary. Das erwartet Sie im hippen Kurhaus Lenzerheide. Zusätzlich profitieren Sie von freier Berg- und Talfahrt an beiden Tagen.

**Gesamtwert des Preises: 700 Franken**

Kurhaus Lenzerheide, 7078 Lenzerheide, [kurhaus.com](http://kurhaus.com)

## 2. Preis

### Pflanzen statt Plastik

Dieser wasserfeste Rucksack der innovativen Schweizer Marke QWSTION ist funktionell und alltagstauglich, und doch grundlegend anders: Das kreislauffähige Design besteht aus 100% biologischem Bananatex<sup>®</sup>-Material und wurde bereits vielfach ausgezeichnet.



**Gesamtwert des Preises: 350 Franken**

Changemaker AG, 8048 Zürich, [changemaker.ch](http://changemaker.ch)

## 3. Preis

### Voll in Balance

Egal ob Surferpassionata oder Snowboardenthusiast: Auf diesem Brett trainieren Sie Ihr Gleichgewicht spielerisch zu Hause. Das Set besteht aus einem hochwertigen Brett aus edlem Buchenholz und einer Korkwalze. So steht Ihrem Gleichgewichtstraining nichts mehr im Weg.



**Gesamtwert des Preises: 150 Franken**

Indiana Boards powered by Micro Mobility Systems AG, 8700 Küsnacht, [indiana-boards.com](http://indiana-boards.com)

# *Die Lastensegler des Léman*

Die riesigen Segelbarken auf dem Genfersee waren die «Camions du Lac», die Lastwagen des Sees. Sie transportierten Menschen, Holz, Wein, Käse und fast alle Steine, aus denen Genf gebaut wurde. Auf der «Demoiselle» lässt sich diese verschwundene Welt noch immer erleben.

TEXT ANDREAS SCHWANDER FOTOS CONRAD VON SCHUBERT



Auf dem Genfersee weht der Wind ausser bei Bise meist nicht sehr stark. Deshalb führt die «Demoiselle» zwei riesige, dreieckige Lateinersegel, die Schiffbauer aus Genua vor 700 Jahren auf den See brachten. Wenn die Segel gesetzt werden, zieht die ganze siebenköpfige Crew mit.



**I**m Hafen «Eau Froide» in Villeneuve bei Montreux wirft Kapitänin Françoise Cuendet einen kritischen Blick auf See und Wolken. «Doch, heute geht es. Gestern wären wir nicht gefahren, obwohl es sonnig war», sagt sie. Bise mag die «Demoiselle» nicht. Nicht der Wind wird dem 30 Meter langen und 70 Tonnen schweren Holzschiff mit seinen beiden hohen Masten gefährlich. Es sind die Wellen. Und Françoise geht keine Risiken ein.

### Berner, Savoyer und Genfer mit Galeeren und Frachtschiffen

Der Genfersee war traditionell Verkehrsweg – und umkämpftes Gebiet zwischen Savoyen, Bern und Genf. Die Herzöge von Savoyen hatten in Villeneuve, ungefähr da, wo die «Demoiselle» ihren Hafen hat, ab dem 13. Jahrhundert eine Werft. Sie engagierten Schiffbauer aus Genua, um Galeeren zu bauen – Kriegsschiffe mit vielen Rudern. Die Savoyer demonstrierten damit ihre Macht auf dem See, sicherten die Handelsrouten und schützten sie vor Piraterie. Die Genueser Handwerker brachten Lateinersegel mit, die riesigen, dreieckigen Segel, die im ganzen Mittelmeerraum verbreitet sind. Die Lateinersegel sind ideal für die typischen schwachen Winde des Genfersees und mit sehr wenig Personal bedienbar, zu zweit oder im schlimmsten Fall allein. Auch die «Demoiselle» ist mit zwei solchen Segeln unterwegs, jedes

mehr als 70 Kilogramm schwer, gut für gemächliche Spaziergeschwindigkeit.

Die Besatzung der Barke ist eine fröhliche Rentnertruppe. Aufs Kommando von «Patronne» Françoise hin setzen sie zu sechst in erstaunlichem Tempo die beiden Segel, halten geschickt den Kurs mit der riesigen Ruderpinne und sind dann sichtlich stolz, wenn ihre Gäste das geräuschlose Gleiten des grossen Schiffs bestaunen. Spektakulär wird es, wenn sie ihr Notfallmanöver vorführen und beide Segel schlagartig fallen lassen. Das ist nötig, wenn das Schiff in schlechtem Wetter in Schwierigkeiten gerät.

### Ein schwimmendes Klassenzimmer

Die «Demoiselle» ist als «Barque des Enfants», die Barke der Kinder, das Lebenswerk des mittlerweile pensionierten Primarlehrers Christian Reymond. Er wollte seinen Schülern mit dem Schiff das verschwundene Leben auf dem Genfersee erklären – ein schwimmendes Klassenzimmer. Deshalb gibt es bei der Sicherheit keine Kompromisse. Christian und alle anderen Kapitäne und Kapitäninnen haben ein Patent für kommerzielle Schiffsführer. Der Verein «Barque des Enfants» mit seinen rund 40 aktiven Schifffern, traditionell «Bateliers» genannt, hält das

**«Die «Demoiselle» mag keine Bise. Das Problem sind aber die Wellen, nicht der Wind.»**

Françoise Cuendet





## Das Ende der Flaute

Wind war jahrhundertlang eine wichtige Energiequelle in Europa – nicht nur für Lastensegler, sondern auch für Tausende Windmühlen, Sägereien und Pumpstationen in den Niederlanden, entlang der Atlantikküste und auch zwischen Jurabogen und Mittelmeer. Die Flaute der Windenergie in der Schweiz dürfte bald enden. 70 Prozent des Windstroms fallen im Winter an. Die unangenehme Bise könnte sehr wertvollen Winterstrom liefern – genau dann, wenn er am dringendsten gebraucht wird.

Schiff in Schuss. Den ganzen Winter hindurch schreinern und zimmern sie. Ab Mai segeln sie los auf Charterfahrten und Fahrten für Kinder und Schulen.

Das Vorbild der «Demoiselle» ist ein Schiff gleichen Namens von 1830, dessen Pläne erhalten geblieben sind. Solche Barken gab es Dutzende, sie transportierten Brennholz, Passagiere, Wein, Käse – und vor allem Steine. Fast das ganze Baumaterial für die Stadt Genf stammt aus den Steinbrüchen des französischen Dorfs Meillerie nahe der Schweizer Grenze bei Saint-Gingolph VS. Von da aus segelten die Barken mehr als 80 Kilometer weit quer über den See. Für so lange Fahrten im Rahmen von Klassenlagern, Pfadi-Weekends oder Firmenausflügen kann man die «Demoiselle» auch während mehrerer Tage chartern und in den Massenlagern im Rumpf übernachten.

### Das Risiko segelte mit

Die Arbeit der Bateliers war anstrengend und gefährlich. Die von Patronne Françoise verschmähte Bise nutzten die damaligen Patrons für Rennen gegen andere Barken im Kampf um die besten Liegeplätze in Genf. Immer wieder gingen überladene Barken in schlechtem Wetter unter. Weder die Schiffer noch ihre Schiffe wurden alt. Innen von eisernen Ketten zusammengehalten und beladen mit 50 Tonnen Steinen, gab es keine Sicherheitssysteme oder Rettungseinrichtungen – lediglich

das kleine Ruderboot, das alle Barken hinter sich herzogen.

Das Ende der Lastensegler kam mit der Eisenbahn und vor allem mit dem Ersten Weltkrieg. Viele Bateliers waren in den Schützengräben gefallen. Das einzige grosse Bauprojekt in Genf in den 1920ern war der Völkerbund-Palast, der heutige Uno-Sitz. Doch er wurde aus modernem

Stahlbeton gebaut. Damit gab es für die letzten Schiffer und ihre Barken keine Arbeit mehr. Die Schiffe wurden versenkt, verlassen, abgebrochen. Gehegt, gepflegt und gesegelt von Menschen wie Françoise Cuendet, Christian Reymond und ihren Freunden, gibt es nur noch vier Barken auf dem Léman, – die grössten Segelschiffe auf Europas Seen. ←

Am Walliser Ufer ist der Genfersee ein Bergsee mit hellem, kaltem Gletscherwasser. Sind die Segel gesetzt, unterhält die Besatzung der «Demoiselle» ihre Gäste mit dem Schifferklavier.



# Grazcha fich! Tanke schön!



## EE-Energia Engiadina renda accessibel il chargiar d'electroautos a tuots.

La tendenza es e-mobilità. Adüna daplù umans pensan -pervia da las consequenzas da la müdada dal clima- ecologic. Quai eir sül chomp da la mobilità. La EE-Energia Engiadina as fa pronta per l'avegnir insistent e realisescha insembel cun partenaris üna infrastruttura per chargiar autos. Nus spordschain pro nos tancagis be forz'electrica prodota cun forza idraulica da nossa regiun.

## EE-Energia Engiadina macht das Aufladen von Elektroautos für alle zugänglich.

Die E-Mobilität ist im Trend. Immer mehr Menschen wollen sich ökologisch verhalten – auch im Bereich der Mobilität. Die EE-Energia Engiadina macht sich bereit für die nachhaltige Zukunft und realisiert mit Projektpartnern eine bedarfsgerechte Ladeinfrastruktur im öffentlichen Raum ihres Versorgungsgebietes. Wir bieten an unseren eigenen Ladesäulen ausschliesslich Strom aus Wasserkraft der Region.

### EE-ENERGIA ENGIADINA

Bagnera 171, 7550 Scuol  
Telefon 081 861 23 00  
[ee-energia-engiadina.ch/de/](http://ee-energia-engiadina.ch/de/)

**ENERGIA ENGIADINA**